

# FOOTPRINT

Een boer die in zijn regio een deel van zijn productie afzet. Een chronisch zieke die zorgeloos op vakantie gaat. Een bewoner van een verpleeghuis die met smaak zijn bord leeg eet. Een startende ondernemer die geïnspireerd zijn pad vervolgt. Mooie successen, binnen al even mooie projecten. Maar dragen ze bij aan de ambities van RvN@? Hoe maken we meetbaar of RvN@ werkt? We onderwierpen drie projecten aan een uitgebreide analyse. Op zoek naar de maatschappelijke footprint!

# DE EFFECTEN VAN RvN@

*De drie projecten dragen elk op hun eigen manier bij aan de ambities van RvN@ en daarmee aan regionale groei*

Binnen RvN@ geven we projecten alle tijd om zich te ontwikkelen. Toch doen we nu al – amper een jaar na de start – een poging om te kijken of de doelstellingen van de projecten worden bereikt. En te checken wat het effect van de projecten is. Op de doelgroep. Op de belanghouders binnen het project. En op de samenleving. Waarom het zo belangrijk is die sociaal-economische footprint in kaart te brengen? Het laat zien wat de toegevoegde waarde is van RvN@ voor de regio.

**DATA ANALYSEREN**

We namen een aantal projecten onder de loep die samen een regionale dekking hebben: Duurzaam en Gezond aan tafel (met als hoofdkwartier Wijchen), StartUp Nijmegen (bij station Nijmegen), en Zorgeloos op vakantie (vanuit Berg en Dal). Eerstgenoemd project liet zich vrij eenvoudig meten. Het loopt al enkele jaren, Rabobank en RvN@ stapten in 2015 in als ondersteunende partijen. In de loop van de tijd zijn er veel data verzameld op basis waarvan we de effecten en de impact op de regio goed kunnen meten. StartUp Nijmegen is een relatieve nieuwkomer (het project startte in 2016). Eigenlijk komt de footprint iets te vroeg. Al laten de uitkomsten wel zien dat het over een paar jaar mogelijk is concrete resultaten op te leveren.

Zorgeloos op vakantie zit nog in de conceptfase en richt zich op een duidelijk afgebakende doelgroep. In dit geval zien we de footprint als een manier om draagvlak te creëren en een goede businesscase te ontwikkelen voor een bredere doelgroep.

De resultaten van de maatschappelijke initiatieven zijn nog niet altijd te kwantificeren in geld, of in tastbare resultaten. Sommige maatschappelijke effecten zijn zó

complex dat uitgebreid wetenschappelijk onderzoek nodig is om ze in kaart te brengen. Andere effecten zijn pas na vele jaren te meten.

**EFFECTEN OP PROJECTNIVEAU**

Toch durven we een aantal conclusies te trekken. Duurzaam en Gezond aan tafel heeft bijvoorbeeld een aantoonbaar effect op het verminderen van voedselverspilling bij zorginstellingen. Bovendien blijken deze instellingen actief te werken aan het bevorderen, verbeteren of herstellen van de gezondheid van inwoners in de regio.

Bij StartUp Nijmegen laat de analyse onder andere zien dat het project startende ondernemers kansen biedt. Ook blijkt uit de footprint dat het project schaalbaar is en daarmee goed in te zetten is op allerlei plekken in de zeven gemeenten die aangesloten zijn bij RvN@.

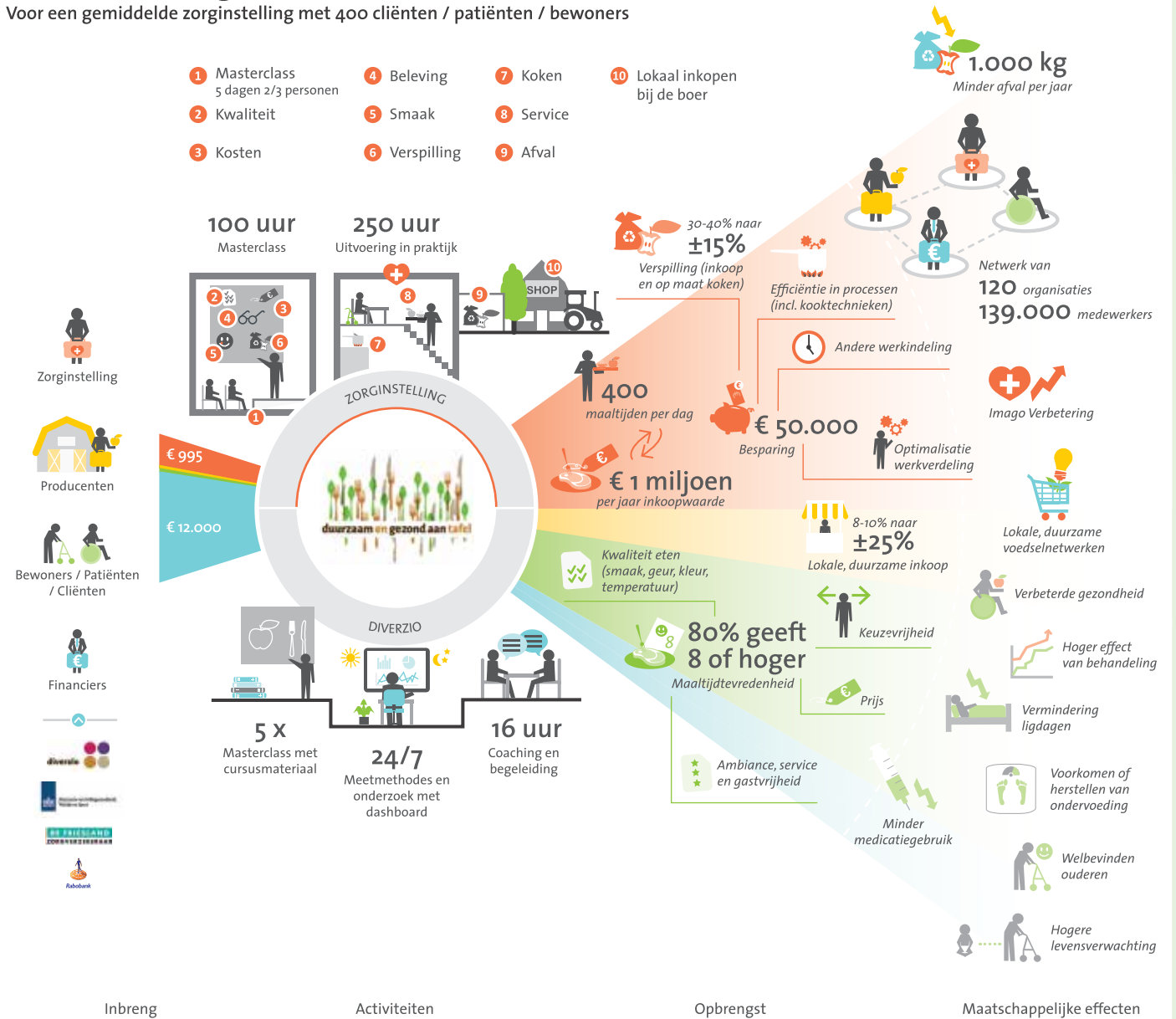
Het project Zorgeloos op vakantie kan in potentie een impuls geven aan de leefbaarheid van de omgeving. Lokale ondernemers lijken de regio toegankelijker te maken, door hun voorzieningen aan te passen. Daarnaast is de verwachting dat de werkgelegenheid en economie groeien door de sectoren zorg en toerisme & recreatie te stimuleren en te combineren.

**BETEKENIS IN BREDE ZIN**

Wat de betekenis is van die footprints voor de héle beweging RvN@? We zien dat de drie projecten elk op hun eigen manier bijdragen aan de ambities van de beweging. Of RvN@ daarmee een succes is? Op basis van de economische feiten durven we te zeggen dat we een flinke stap voorwaarts hebben gezet.

# Duurzaam en gezond aan tafel

Voor een gemiddelde zorginstelling met 400 cliënten / patiënten / bewoners



© bebright 2017

## FOOTPRINT DUURZAAM EN GEZOND AAN TAFEL

### Over het project

Jaarlijks besteden zorgorganisaties één miljard euro aan eten en drinken. Dertig tot veertig procent van de bereide maaltijden gaat de cliënt in. Waarom? Er ligt te veel op het bord, de inkoop is te ruim, de smaak is niet op orde, of de beleving niet optimaal. Dit kan anders. Met het project Duurzaam en Gezond aan tafel helpt Diverzio zorgorganisaties de maaltijdvoorziening te verbeteren. In masterclasses en persoonlijke begeleiding komen de maaltijdkwaliteit en beleving aan bod. Daarnaast stimuleert Diverzio duurzame inkoop en regionale samenwerking. Ook helpt de organisatie bewoners, cliënten en patiënten een gezonder eet- en drinkpatroon te ontwikkelen.

In en rondom de regio van RvN@ zijn inmiddels twintig organisaties actief bezig met duurzaam en gezond tafelen. Landelijk gezien nemen honderd organisaties deel aan het programma. De footprint laat zien dat er minder eten in de afvalbak verdwijnt, de voedselinkoop duurzamer is en deelname aan het programma zorginstellingen besparing oplevert. Daarnaast blijkt dat lekker, gezond en duurzaam eten bijdraagt aan een sneller herstel, een verbeterde gezondheid en een hogere kwaliteit van leven van patiënten. Bovendien helpt het project lokale telers hun producten aan lokale instellingen te leveren.

Koen Nouws Keij

aanjager Duurzaam en Gezond aan tafel:

***“De uitkomsten laten zien dat we met het project op veel verschillende vlakken impact hebben”***

“Je wilt niet weten op hoeveel deuren ik de afgelopen jaren heb aangeklopt. Gaaf om te zien dat onze inspanningen hun vruchten afwerpen, hier in de regio en elders in het land. Wat heel klein aan de keukentafel is begonnen, heeft zich als een olievlek verspreid. Ik beschikte al over veel data, maar ging vaak nog af op mijn gevoel. De uitkomsten laten zien dat we met het project op veel verschillende vlakken impact hebben. Op de patiënten, de zorginstellingen, de leveranciers... En ja, we dragen ook bij aan de hogere doelstellingen van RvN@. De regio wil zich onderscheiden op onder andere het vlak van Health & Food; dit versterkt die profilering. Met de footprint hebben we een goed verhaal in handen. Je ziet in één oogopslag welk verschil we maken in het Rijk van Nijmegen. Bovendien geven resultaten als deze vertrouwen aan al die andere mensen die vanuit een goed idee de samenleving een stukje beter willen maken.”



Koen Nouws Keij, aanjager Duurzaam en Gezond aan tafel



Lekker, gezond en duurzaam eten verbetert de kwaliteit van leven van patiënten.

FOTO: BART NIJJS

**ZO WERKT HET!**

Onderzoeksbureau BeBright analyseerde in workshops en aanvullend onderzoek de data van drie RvN@-projecten. Zo brachten ze samen met de aanjagers en deelnemers de sociaal-economische footprint van elk van de projecten in kaart. De vier belangrijkste indicatoren zijn:

- 1. Inbreng van stakeholders**  
Welke investering (in tijd, geld of middelen) doen de verschillende stakeholders in het initiatief?
- 2. Activiteiten**  
Wat doen aanjagers en deelnemers om toegevoegde waarde te creëren?
- 3. Directe opbrengsten**  
Wat leveren de activiteiten op?
- 4. Maatschappelijke effecten**  
Welke toegevoegde waarde heeft het project voor de maatschappij?

**IETS VOOR JOU?**

Ben je als aanjager of deelnemer betrokken bij een RvN@-project? Een maatschappelijke footprint helpt je te bepalen of je met de juiste dingen bezig bent. Ook kun je met de footprint aan andere relevante partijen en stakeholders laten zien wat je precies doet en voor wie je het doet. Dat kan er zomaar voor zorgen dat die ene partij die je zo hard nodig hebt, alsnog instapt. Daarnaast is het een goede tool om eerder gemaakte investeringen te verantwoorden, of het belang van je project duidelijk te maken. Wil je ook een maatschappelijke footprint laten maken? Dat kan. BeBright maakte een template. Die wordt momenteel doorontwikkeld in samenwerking met Radboud Universiteit en Rabobank. Daarna kunnen ook andere projecten er gebruik van maken. Wil je meedoen aan editie 2017-2018? Kijk dan op [www.diverzio.nl](http://www.diverzio.nl)